

**Муниципальное общеобразовательное учреждение «Кривковская начальная школа – детский сад»
(МОУ «Кривковская начальная школа – детский сад»)**

РАССМОТРЕН на
педагогическом совете МОУ
от №4 от28.03.2022

Утверждено
приказ от 31.03.2022 №20

**Отчет о результатах самообследования
Муниципального общеобразовательного учреждения
за 2021год**

Аналитическая часть

I. Общие сведения

Наименование образовательной организации (по Уставу)	Муниципальное общеобразовательное учреждение «Кривковская начальная школа – детский сад»
Руководитель	Дмитриева Галина Васильевна
Адрес организации	Ленинградская область, Приозерский район, д.Кривко, ул. Урожайная д.1
Телефон, факс	8-813-79-61-895
Адрес электронной почты, адрес сайта в сети Интернет:	Ya.krivko2016@yandex.ru ; http://krivkoshkola-sad.ru
Учредитель	Комитет образования Приозерский муниципальный район
Дата создания	1980
Лицензия	№ 511 16 от31.10.2016года
Свидетельство о государственной аккредитации	№ 119-12 серия ОП 013763от 26.03.2012
Свидетельство о внесении записи в Единый государственный реестр юридических лиц.	1024701650687
Свидетельством о государственной регистрации права	47АБ325978 от 21.05..2012г
Земельный участок	783кв.м

МОУ «Кривковская начальная школа – детский сад» (далее – Учреждение) расположено в типовом, 1980 года постройки, двухэтажном, панельном 6-групповом здании детского сада, приспособленном для 3 дошкольных групп и 4 начальных классов. Проектная наполняемость 110 человек. Общая площадь здания 1729 кв. метров., из них площадь помещений, используемых непосредственно для нужд образовательного процесса, 1169 кв. м. Предельное количество мест по СанПиН: для детей дошкольного возраста – 58 человек, для обучающихся начальных классов – 56 человек.

Учреждение принимает воспитанников дошкольных групп в возрасте от 1,6 до 7 лет и обучающихся начальных классов в возрасте от 6,5 до 11 лет..

Учреждение осуществляет следующие основные виды деятельности:

- реализация основных образовательных программ дошкольного образования;
- реализация основных общеобразовательных программ начального общего образования.

Учреждение осуществляет образовательную деятельность по дополнительным общеразвивающим программам различной направленности (социально – педагогической, физкультурно – спортивной, художественной, туристско – краеведческой).

Учреждение относится к типу – общеобразовательное учреждение

Режим работы Учреждения в дошкольных группах :2 группы – 12 часов, с 7.00 до 19.00 и 1 группа – 10 часов, с 7.30 до 17.30., в начальных классах с 9.00-14.00, с 14.00 до 18.00 – группа продленного дня.

Рабочая неделя – пятидневная, с понедельника по пятницу. Длительность пребывания воспитанников дошкольных групп – 10-12 часов, обучающихся начальных классов – по расписанию, группы продленного дня для начальных классов – 5 часов.

Организация учебного процесса в МОУ регламентируется режимом занятий, учебным планом, календарным учебным графиком, расписанием занятий, локальными нормативными актами школы.

В соответствии с СП 3.1/2.43598-20 и методическими рекомендациями по организации начала работы образовательных организаций, а с 01.03.2021 – дополнительно с требованиями СанПиН 1.2.3685-21 «Гигиенические нормативы и требования к обеспечению безопасности и (или) безвредности для человека факторов среды обитания».

II. Система управления организацией

Управление осуществляется на принципах единоначалия и самоуправления.

Управление школой – сад осуществляется в соответствии с действующим законодательством и уставом.

Коллегиальными органами управления являются: Управляющий совет, педагогический совет, общее собрание работников.

Единоличным исполнительным органом является руководитель – директор.

Органы управления, действующие в Школе

Наименование органа	Функции
Директор	Контролирует работу и обеспечивает эффективное взаимодействие структурных подразделений организации, утверждает штатное расписание, отчетные документы организации, осуществляет общее руководство школой и садом
Управляющий совет	Рассматривает вопросы: – развития образовательной организации; – финансово-хозяйственной деятельности; – материально-технического обеспечения
Педагогический совет	Осуществляет текущее руководство образовательной деятельностью Школы, в том числе рассматривает вопросы: – развития образовательных услуг; – регламентации образовательных отношений; – разработки образовательных программ; – выбора учебников, учебных пособий, средств обучения и воспитания; – материально-технического обеспечения образовательного процесса; – аттестации, повышения квалификации педагогических работников; – координации деятельности методических объединений
Общее собрание работников	Реализует право работников участвовать в управлении образовательной организацией, в том числе: – участвовать в разработке и принятии коллективного договора, Правил трудового распорядка, изменений и дополнений к ним; – принимать локальные акты, которые регламентируют деятельность образовательной организации и связаны с правами и обязанностями работников; – разрешать конфликтные ситуации между работниками и администрацией образовательной организации; – вносить предложения по корректировке плана мероприятий организации, совершенствованию ее работы и развитию материальной базы

Для осуществления учебно-методической работы в Учреждении два предметных методических объединения педагогов:

– учителей начальных классов;

– воспитателей дошкольных групп.

Вывод: По итогам 2021 года система управления Школой оценивается как эффективная, позволяющая учесть мнение работников и всех участников образовательных отношений. В следующем году изменение системы управления не планируется. Структура и система управления соответствуют требованиям законодательства РФ в сфере образования

III. Оценка образовательной деятельности

Образовательная деятельность в МОУ организуется в соответствии с Федеральным законом от 29.12.2012 № 273-ФЗ «Об образовании в Российской Федерации», Приказом Минобрнауки РФ от 19 декабря 2014 г. N 1598 «Об утверждении ФГОС начального общего образования для обучающихся с ОВЗ», ФГОС дошкольного образования «Санитарно-эпидемиологических требований к условиям и организации обучения и воспитания в организациях, осуществляющих образовательную деятельность по адаптированным основным общеобразовательным программам для обучающихся с ограниченными возможностями здоровья, СанПиН 2.4.2.3286-15, утвержденных постановлением Главного государственного санитарного врача Российской Федерации от 10 июля 2015 года N 26, СанПиН 2.4.1.3049-13 «Санитарно-эпидемиологические требования к устройству, содержанию и организации режима работы дошкольных образовательных организаций», адаптированными основными общеобразовательными программами начального общего образования обучающихся: с задержкой психического развития (вариант 7.1, 7.2 учебными планами, годового календарного графика, расписания занятий).

Начальная школа работает по следующим образовательным программам: ОСНОВНОЙ ОБРАЗОВАТЕЛЬНОЙ ПРОГРАММЕ НАЧАЛЬНОГО ОБЩЕГО ОБРАЗОВАНИЯ УМК «НАЧАЛЬНАЯ ШКОЛА 21 ВЕКА»

- Форма обучения - очная
- Приказы об утверждении годового календарного учебного графика, образовательной программы и др.

Срок обучения- 4 года;

Язык обучения - русский. Учебный план 1–4 классов ориентирован на 4-летний нормативный срок освоения основных образовательных программ начального общего образования (реализация ФГОС НОО).

№	Класс	Ко-во обучающихся	Образовательная программа
	1 класс	25	ОСНОВНАЯ ОБРАЗОВАТЕЛЬНАЯ ПРОГРАММА НАЧАЛЬНОГО ОБЩЕГО ОБРАЗОВАНИЯ УМК «НАЧАЛЬНАЯ ШКОЛА 21 ВЕКА» (утверждена приказом от 29.08.2017 года №35);
	2 класс	12	
	3 класс	22	
	4 класс	15	

Дошкольные группы Учреждения работают по следующим образовательным программам : Образовательная программа дошкольного образования муниципального общеобразовательного учреждения «Кривковская начальная школа- детский сад».

- Адаптированная образовательная программа дошкольного образования для детей с тяжелым нарушением речи муниципального общеобразовательного учреждения «Кривковская начальная школа- детский сад».

Форма обучения - очная;

Срок обучения- 6 лет;

Язык обучения - русский.

В дошкольных группах сформировано 3 группы:

№	Группа	Ко-во обучающихся	Процент наполняемости	Вакантные места	Кол-во мест по СанПиН	Образовательная программа
	Раннего возраста	19	79%	4	19	Образовательная программа дошкольного образования
	Разновозрастная группа от 3 до 7 лет №2	26	100%	0	24	
	Разновозрастная группа компенсирующей направленности	12	100%	0	12	Адаптированная образовательная программа дошкольного образования для детей с ТНР

Содержание образовательного процесса в ОУ определяется Образовательной программой дошкольного и начального общего образования. ОУ самостоятельно в выборе программы из комплекса вариативных (различной направленности) программ,

рекомендованных государственными органами управления образованием, внесении изменений в них, а также разработке собственной образовательной программы в соответствии с требованиями государственного образовательного стандарта. В дополнение к основным образовательным программам базового уровня дошкольного и начального общего образования, и воспитания.

- Образовательные программы реализуются с учетом возрастных и индивидуальных особенностей обучающихся.
- В ОУ устанавливается режим дня и образовательной деятельности в соответствии с требованиями к организации учебно-воспитательного процесса и режимом дня в ОУ. Содержание программ соответствует ФГОС ДО, а также основным положениям возрастной психологии и дошкольной педагогики; выстроено с учетом принципа комплексно-тематического планирования образовательного процесса и принципа интеграции образовательных областей : социально-коммуникативное развитие; познавательное развитие; речевое развитие; художественно-эстетическое развитие; физическое развитие.

Содержание программ предусматривает решение программных образовательных задач как в совместной деятельности взрослого и детей, так и в самостоятельной деятельности обучающихся , не только в рамках непрерывной образовательной деятельности, но и при проведении режимных моментов в соответствии со спецификой дошкольного и начального общего образования . Содержание которого включает в себя вопросы истории и культуры

родного края, природного, социального и рукотворного мира. Поликультурное воспитание строится на основе изучения национальных традиций семей воспитанников ОУ. Обучающиеся знакомятся с русской и другой культурой, представителями которых являются участники образовательного процесса. **Социальное партнерство:** Преемственность и непрерывность в содержании воспитательно-образовательного процесса отражается во взаимосвязи с общественными организациями Сосновского сельского поселения, с которыми сотрудничает МОУ по вопросам воспитания и обучения.

№п/п	социальные партнёры	содержание работы
1.	Сосновский ЦО	Преемственность в подготовке детей к обучению в школе.
2.	Музыкальная школа	Организация выступлений учащихся музыкальной школы, в том числе выпускниковМОУ. Знакомство дошкольников с различными инструментами, творчеством композиторов, классической музыкой.
3.	ДОУ № 15, ЦРР, ДОУ №31, №2	Обмен опытом через взаимопосещения, дни «Открытых дверей», индивидуальные консультации, МО
4.	Сельская библиотека	Организация и проведение совместных мероприятий по литературно-художественному развитию детей. Проведение мероприятий по ознакомлению с творчеством писателей, художников, музыкантов

Платных образовательных услуг в ОУ нет.

Уровень развития обучающихся анализируется по итогам педагогической диагностики. Формы проведения диагностики:

- диагностические занятия (по каждому разделу программы);
- диагностические срезы;
- наблюдения, итоговые занятия.

Разработаны диагностические карты освоения основной образовательной программы дошкольного образования детского сада в каждой возрастной группе. Карты включают анализ уровня развития целевых ориентиров детского развития и качества освоения образовательных областей.

Справка по результату мониторинга результатов освоения детьми образовательной программы дошкольного образования за 2020 – 2021 г.г.

В период с 05.10.2020г. по 19.10.20г., и с 03.05.2021 г. по 21.05.2021 г. с целью индивидуализации образования и оптимизации педагогической работы в МОУ была проведена оценка индивидуального развития воспитанников.

Задачи:

1. Изучение результатов освоения детьми основной образовательной программы дошкольного образования.

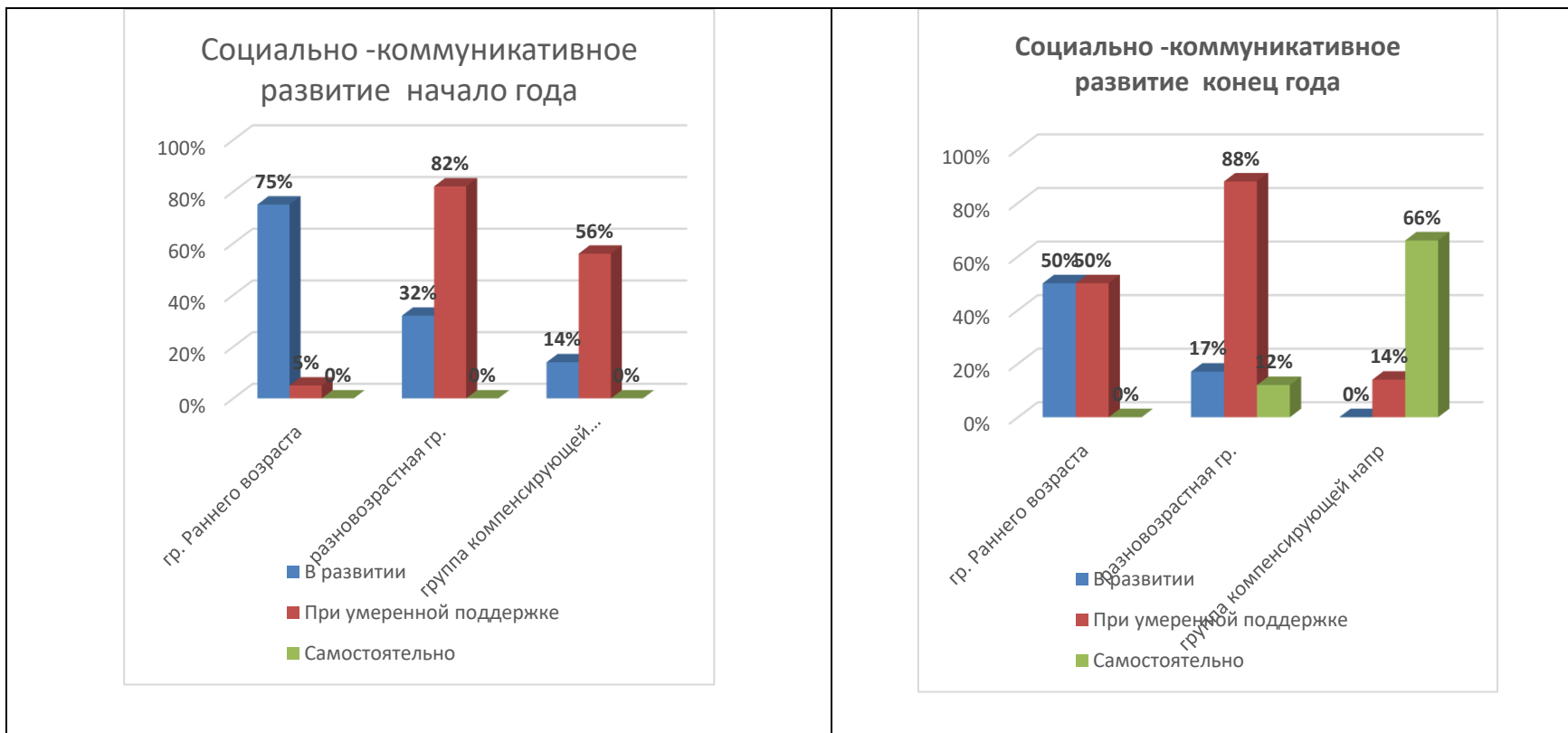
- Оценка эффективности педагогических действий.
- Проектирование образовательной деятельности на основе результатов педагогической диагностики (мониторинга).

Предполагаемый результат мониторинга – повышение эффективности образовательного процесса.

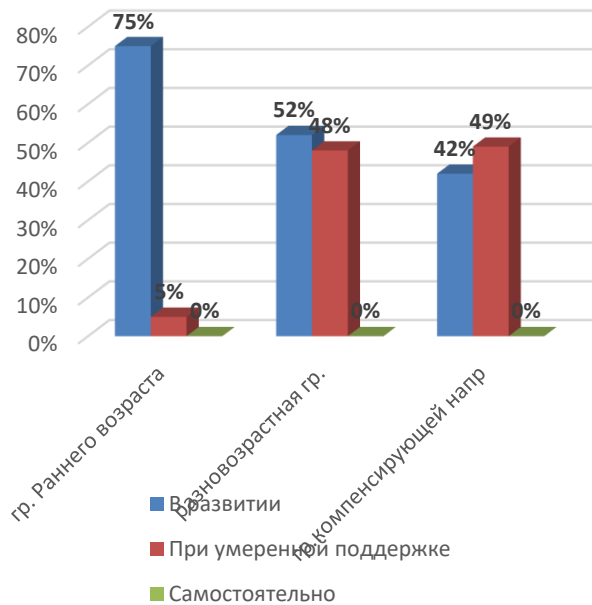
Методы мониторинга: наблюдение, диагностические игровые задания, статистическая обработка информации и др.

Мониторинг образовательной деятельности осуществлялся в рамках внутренней оценки качества дошкольного образования в МОУ.

Исследовалось освоение детьми основной образовательной программы дошкольного образования по пяти образовательным областям: физическое развитие, познавательное развитие, речевое развитие, социально-коммуникативное развитие, художественно-эстетическое развитие. В соответствии с п. 3.2.3 ФГОС ДО педагогическая диагностика проводилась с целью осуществления индивидуального подхода в процессе обучения, воспитания и развития детей. Эта особенность не позволяет считать результаты диагностики (даже в том случае, если они достоверны) устойчивыми и определяющими судьбу ребенка. Любое достижение дошкольника на каждом этапе его развития является промежуточным и служит лишь основанием для выбора педагогом методов и технологий для индивидуальной работы.



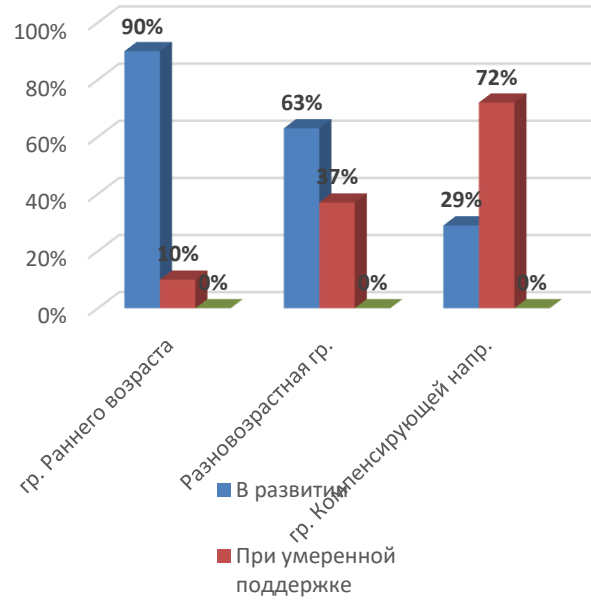
Познавательное развитие начало года



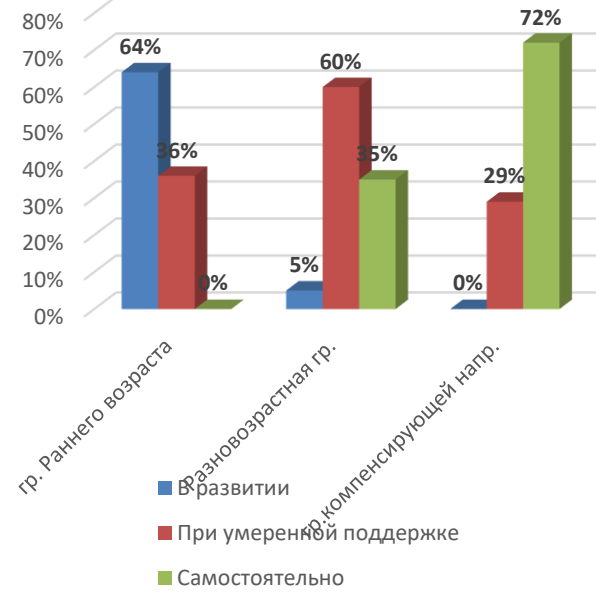
Познавательное развитие конец года



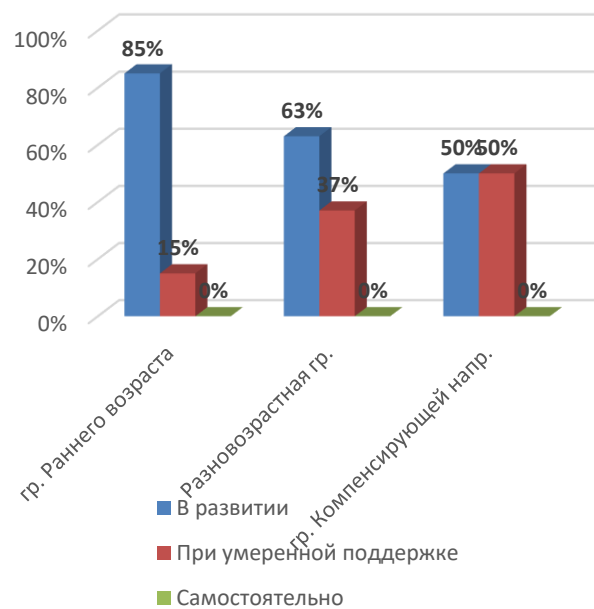
Речевое развитие начало года



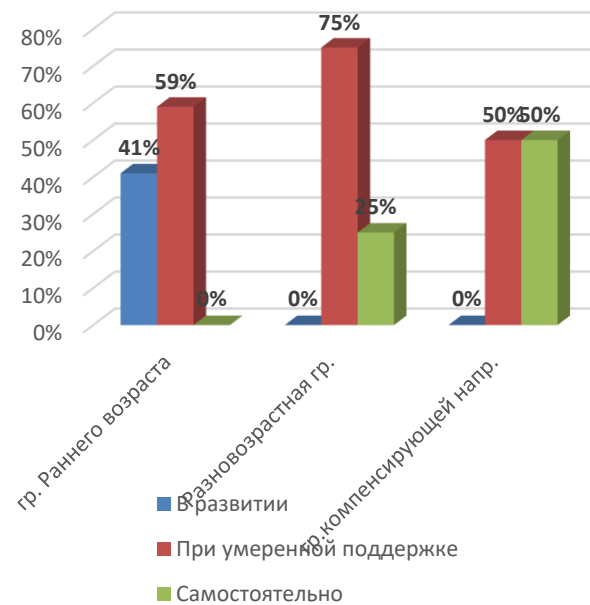
Речевое развитие конец года

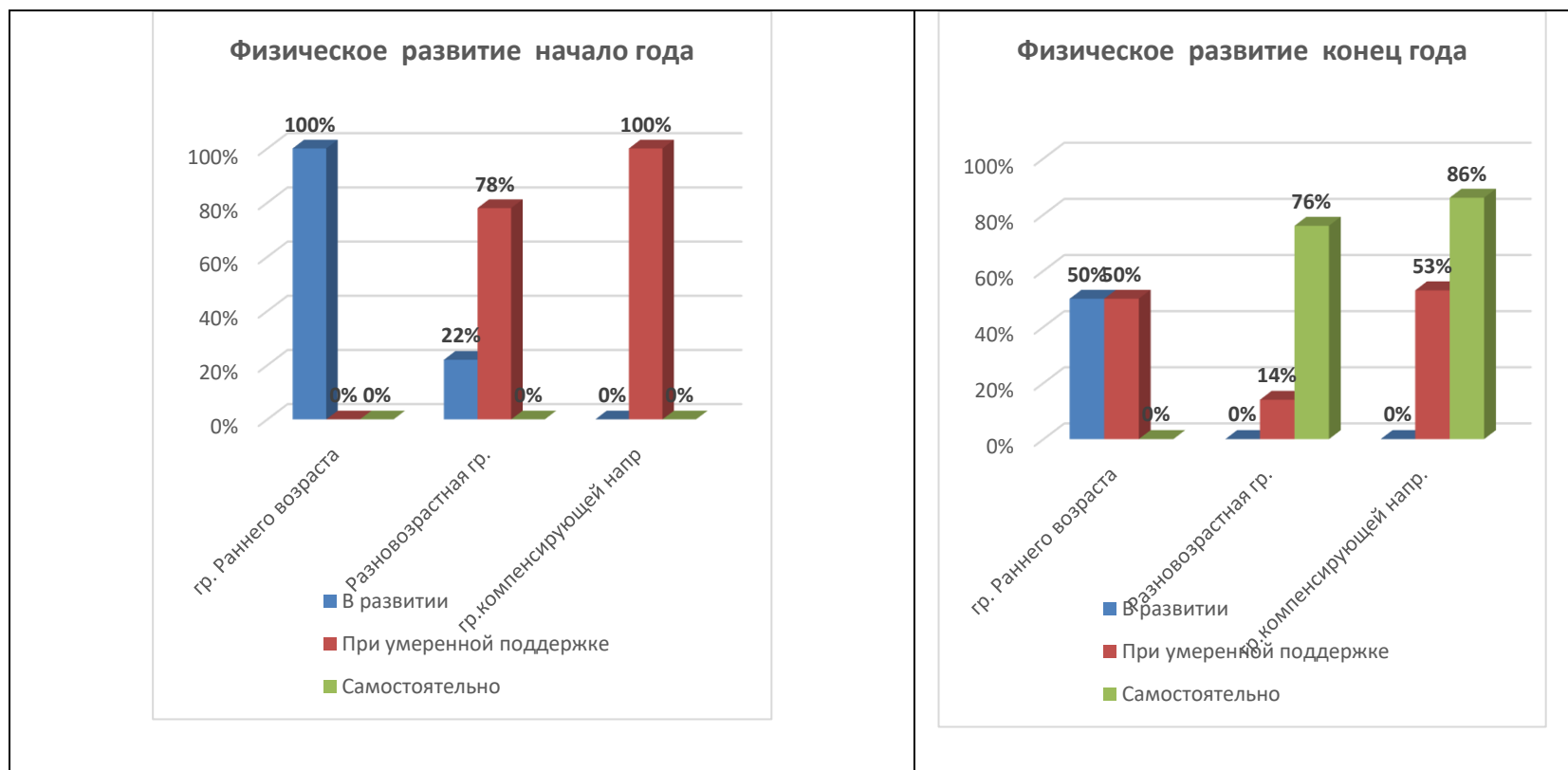


Художественно-эстетическое развитие начало года



Художественно-эстетическое развитие конец года





Сравнительный анализ показал положительную динамику освоения воспитанниками основной образовательной программы дошкольного образования по всем образовательным областям по сравнению с началом учебного года. Добиться данных результатов удалось благодаря созданию условий для продвижения каждого ребенка на основе учета его индивидуальных возможностей и потребностей, обогащения РППС, применения проектного подхода, использования современных технологий и методов развивающего обучения.

О реализации образовательной деятельности в дистанционном режиме

В детском саду для освоения образовательной программы дошкольного образования в условиях самоизоляции было предусмотрено проведение занятий в 2-х форматах – онлайн и предоставление записи занятий на имеющихся ресурсах (облачные сервисы Яндекс, Mail, Google, YouTube). Право выбора предоставлялось родителям (законным представителям) исходя из имеющихся условий для участия их детей в занятиях.

В каждой группе по желанию родителей была создана группа в контакте, где родители не только получали информацию, презентации, раскраски и др., но и сами делились информацией с педагогами и другими родителями о проблемах, интересных находках и др.

Для качественной организации родителями привычного режима для детей специалистами детского сада систематически проводились консультации, оказывалась методическая помощь и по возможности техническая.

О роли родителей (законных представителей) в достижении результатов образовательной деятельности

Результаты педагогического наблюдения, проведенного по итогам освоения образовательной программы в дистанционном режиме, свидетельствуют о снижении результативности образовательной деятельности во всех группах. Причину данной ситуации видим в следующем:

- недостаточном обеспечении родителями (законными представителями) привычного режима, отсутствии свободного времени для занятий с детьми различными видами конкретной содержательной деятельности и отсутствии соответствующих компетенций;
- педагоги смогли установить полноценное взаимодействие с родителями, но не смогли провести необходимые разъяснения о включенности в дистанционные занятия и значимости их для детей.

Воспитательная работа

Чтобы выбрать стратегию воспитательной работы, в 2021 году проводился анализ состава семей воспитанников.

Характеристика семей по составу

Состав семьи	Количество семей	Процент от общего количества семей воспитанников
Полная	90	74%
Неполная с матерью	30	24%
Неполная с отцом	1	1%
Оформлено опекунов	1	1%

Характеристика семей по количеству детей

Количество детей в семье	Количество семей	Процент от общего количества семей воспитанников
Один ребенок	39	32%
Два ребенка	56	46%
Три ребенка и более	27	22%

Воспитательная работа строится с учетом индивидуальных особенностей детей, с использованием разнообразных форм и методов, в тесной взаимосвязи воспитателей учителей, специалистов и родителей. Детям из неполных семей уделяется большее внимание в первые месяцы после зачисления в детский сад. В 2021 году в детском саду были разработаны дополнительные работы кружки по направлениям:

- 1) художественно-эстетическое: «Изостудия»
- 2) социально-педагогическое: «Изучаем английский»
- 3) физкультурно-спортивное: спортивно-оздоровительная гимнастика

Оценка функционирования внутренней системы оценки качества образования

Качество организации образовательной деятельности в начальных классах

	2019	2020	2021
<p>Результаты участия в конкурсах и иных мероприятиях муниципального (м), регионального (р), федерального (ф) уровней</p>	<p>Совместный проект с ДК д.Кривко конкурс рисунков «Новогодняя сказка»</p> <p>XX районный православный фестиваль "Звезда Рождества – 2019Конкурс «Дорога и мы»-1-2 место</p> <p>Совместный проект с ДК д.Кривко конкурс рисунков и сочинений «Блокада Ленинграда»</p> <p>Муниципальный конкурс юных чтецов «Звездочки Приозерья»</p> <p>Летняя оздоровительная работа 2 место.</p> <p>Конкурс «Зимушка -зима»-участиеКонкурс «Дорога и мы»-3 место.</p> <p>«Герои космоса»</p> <p>«Красота спасёт мир»"Наряд для елки"</p>	<p>Совместный проект с ДК д.Кривко конкурс рисунков «Новогодняя сказка»</p> <p>Международный конкурс по русскому языку «Русский Медвежонок»</p> <p>Совместный проект с ДК д.Кривко конкурс рисунков и сочинений «Блокада Ленинграда»</p> <p>Образовательный марафон «Весеннее пробуждение»</p> <p>Муниципальный конкурс юных чтецов «Звездочки Приозерья» Муниципальный фестиваль «Мама –лучшая моя»</p> <p>Всероссийская онлайн- олимпиада по Русскому языку для 1-4 классов</p> <p>Муниципальный конкурс «Моя семья вгоды Великой Отечественной войны».</p>	<p>Конкурс рисунков к Дню снятия блокады.</p> <p>Муниципальный «День здоровья»</p> <p>Участие в муниципальном конкурсе « Звездочки Приозерья»</p> <p>Муниципальный Конкурс « Дорога и мы»</p> <p>Международный конкурс рисунков Игора драйв « Северный лес»</p> <p>Муниципальный конкурс « Неопалимая купина»</p> <p>Участие в конкурсе « Русский медвежонок»</p> <p>2 всероссийский конкурс профессионального мастерства среди педагогов « Пристань детства» диплом 2 степени.</p> <p>Муниципальная спартакиада «День защиты детей»</p> <p>Муниципальный конкурс « Красота божьего мира»</p> <p>Всероссийский детский конкурс «Таланты России»</p> <p>Конкурс методических дидактических и авторских разработок «Воспитательные и образовательные</p>

			<p>технологии 21 века»</p> <p>Всероссийская онлайн олимпиада для 1-4 областной конкурс классов «Безопасные дороги»</p> <p>Областной конкурс «Безопасность дорожного движения»</p> <p>Образовательный интернет марафон всероссийский «Сказочная Лапландия»</p> <p>Районный конкурс «Зимушка зима»</p> <p>Муниципальная спартакиада среди обучающихся начальных классов.</p> <p>Диплом победителя в онлайн олимпиаде «Безопасные дороги»</p> <p>конкурсе «Дорога и мы» в номинации литературное творчество.</p> <p>Участие в конкурсах на школьном уровне: конкурсе выставке осенних работ.</p> <p>совместный проект «Поздравление папе»</p> <p>Выставка работ ко дню материна муниципальном уровне</p> <p>Участие в муниципальном конкурсе поделок«Новогодняя игрушка»</p> <p>Муниципальный Конкурс рисунков «Зимние просторы»</p> <p>Спартакиада среди обучающихся начальных классов.</p>
Инновационная активность	Преимственность в организации работы педагогов дошкольных групп и начальных классов	Преимственность в организации работы педагогов дошкольных групп и начальных классов	Преимственность в организации работы педагогов дошкольных групп и начальных классов

Наличие в ОО критериев оценивания итоговой работа в форме тестовых заданий в 4-х классах	Разработаны	Разработаны	Разработаны
--	-------------	-------------	-------------

Выводы: С каждым годом увеличивается количество конкурсов , расширяется спектр участия Учреждения в инновационной и экспериментальной деятельности. В 2021 году обучающиеся и педагоги активно принимали участие в конкурсах мероприятиях различного уровня. Как результат призовые места, дипломы, благодарственные письма и призы.

Обучающиеся: 2 и3 место в муниципальном конкурсе « Дорога и мы»,2 и 3 место в Международном конкурсе рисунков «Игора драйв Северный лес», 1 место в муниципальном конкурсе « Красота божьего мира» Диплом за 1 место в областном конкурсе « Дорога и мы» в номинации литературное творчество. Диплом за 1 место в областном конкурсе « Дорога и мы» в номинации литературное творчество.

1,2,3 места в конкурсе « Новогодняя игрушка» 1,2,3 места

Педагоги: 2 всероссийский конкурс профессионального мастерства среди педагогов «Пристань детства» диплом 2 степени. (Есяян Н.Н.), Диплом победителя (1 место) Алексеева О.В. международная интернет-олимпиада по литературе «Люблю природу русскую», Диплом победителя (1 место) Алексеева О.В. Всероссийская олимпиада « Особенности работы классного руководителя общеобразовательной организации в условиях ФГОС», Ахметова В.Н. Лауреат всероссийского конкурса « ФГОС класс «блиц олимпиада « Роль классного руководителя», Диплом победителя (2 степени) Есяян Н.Н.Всероссийского тестирования « Основы педагогики и психологии», Региональный конкурс профессионального мастерства среди педагогов « Детские сады детям» 3 место(Умнова Д.Ю)

В 2022 году необходимо: спланировать увеличение количества участников в конкурсах.

- Продолжить участие Учреждения в инновационной и экспериментальной деятельности.

Охват учащихся внеурочной деятельностью в начальных классах

Направление	Название курса внеурочной деятельности	2019		2020		2021	
		кол-во	%	кол-во	%	кол-во	%
Спортивно- оздоровительное направление	«ОФП»	54	100	59	100	72	100
	Подвижные игры	54	100	59	100	72	100
Духовно – нравственное направление	Этика :»Азбука Добра»	54		59	100	72	100
Обще интеллектуальное	«В мире книг»	54		59	100	72	100

направление							
Общекультурное направление	«Удивительный мир»	54	100	59	100	72	100
Социальное направление	«Английский с удовольствием»	54	100	59	100	72	100
Итого		54	100	59	100	72	100

Вывод: Названия и количество курсов внеурочной деятельности изменилось. Охват учащихся внеурочной деятельностью на базе учреждения значительно вырос по сравнению с 2021 годом. Все учащиеся посещают более одного курса внеурочной деятельности. В 2022 году необходимо сохранить тенденцию высокого охвата обучающихся начальных классов внеурочной деятельностью.

Охват занимающихся по программа дополнительного образования в МОУ

Названия кружков	2019		2020		2021	
	кол-во	%	кол-во	%	кол-во	%
«Волшебная палитра»	31	51%	30	50%	74	100%
«Иголочка»	21	34%	15	25%	35	47%

Вывод: Охват учащихся дополнительным образованием на базе учреждения за последние три года остаётся стабильным. Наряду с этим, некоторые учащиеся посещают более одного кружка. В 2022 году классным руководителям необходимо продолжить работу с обучающимися, которые не посещают кружки на базе школы, провести дополнительную работу по организации детей в кружки.

Анализ коррекционной работы в начальных классах

Сравнительная таблица результатов логопедической работы за 3 года

Критерии /Года	2019	2020	2021
Значительные улучшения	40 %	49 %	49 %
Улучшилась речь	32 %	28%	28%

Незначительные улучшения	25%	22%	22%
Без улучшений	3 %	1 %	1 %

Вывод: динамика у обучающихся с речевыми проблемами по сравнению с 2021 годом сохранилась на том же уровне.

В 2022 году необходимо учителю – логопеду проводить консультации и беседы с родителями и педагогами о профилактике у обучающихся различных видов дисграфий, обучающихся со сложными речевыми проблемами.

Динамика развития психических функций учащихся на конец 2021 года

	Положительная динамика			Учащиеся, состоящие на динамическом контроле			Всего обучающихся		
	2019	2020	2021	2019	2020	2021	2019	2020	2021
1 класс	3	3	3	3	3	3	3	3	3
2 класс	4	3	1	4	3	1	4	3	1
3 класс	2	2	2	2	2	2	2	2	2
4 класс	2	3	3	2	3	3	2	3	3
ИТОГО	11/18%	11/18%	9/14%	11/18%	11/18%	9/14%	11/18%	11/18%	9/14%

Выводы: при сравнении данных не наблюдается положительная динамика развития психических функций у обучающихся с более сложными проблемами, которые в силу своих психофизических особенностей имеют меньший потенциал компенсаторных способностей.

В 2022 году: необходимо продолжить коррекционно- развивающую работу с учетом возможных изменений в образовательных маршрутах учеников. Особое внимание необходимо уделить разработке индивидуальных образовательных маршрутов .

Сравнительная таблица результатов работы ППК за 2019 -2021 годы и ППК за 2021год

Годы	Кол-во заседаний	Кол-во семинаров	Обследовано детей	Направление на ППК	Динамическое наблюдение	Выступления членов ППК на педсоветах и МО	Консультирование родителей и педагогов
2019	школа-2 д/сад-2	школа-2 д/сад-2	школа-2 д/сад-2	школа-2 д/сад-2	школа-2 д/сад-2	школа-2 д/сад-2	школа-2 д/сад-2
2020	школа-2 д/сад-2	школа-2 д/сад-2	школа-2 д/сад-2	школа-2 д/сад-2	школа-2 д/сад-2	школа-2 д/сад-2	школа-2 д/сад-2
2021	школа-2 д/сад-2	школа-2 д/сад-2	школа-2 д/сад-2	школа-2 д/сад-2	школа-2 д/сад-2	школа-2 д/сад-2	школа-2 д/сад-2

Выводы: специалисты консилиума Учреждения постоянно ведут работу по ранней диагностике и коррекции нарушений речи, познавательной сферы, поведения, систематически проводят консультационную работу с родителями учащихся и воспитанников, оказывают помощь в разработки индивидуальных образовательных маршрутов учащихся и воспитанников по запросу педагогов в интересах детей.

Члены консилиума ежегодно обследуют всех учащихся 4-ых классов, переходящих в общеобразовательную школу в 5-й класс и на учащихся 1-ых классов на конец учебного года.

находящиеся на динамическом наблюдении (в школе – 9 учащихся, в дошкольных группах – 12 воспитанников).

На протяжении этого учебного времени велась необходимая документация, и заполнялись журналы школьного ППК.

Серьёзной трудностью в улучшении качества знаний, умений и навыков, а также улучшения в поведенческой сфере учащихся, является непонимание родителями важности в своевременном выполнении рекомендаций специалистов и необходимости обращаться за медицинской помощью областного детского психоневролога и детского психиатра.

Задачи ППК Учреждения на 2022 год

1. реализация нового системного подхода к решению задач специализированной помощи детям с нарушением в психофизическом развитии, имеющим различные текущие заболевания, а также проблемами в обучении, общении и поведении.
2. продолжить сотрудничество консилиума ОУ и территориальной ППК.
3. привлечение родителей (законных представителей) к участию в заседаниях ППК при обсуждении динамики и проблем в развитии ребенка.
4. проведение регулярной просветительской работы с родителями (законными представителями) учащихся и воспитанников по

6. по поводу необходимости своевременного выявления проблем и способов их решения.
7. продолжить работу по преемственности с педагогами общего образования , обучающихся наших выпускников 4-х классов.
8. привлекать специалистов дошкольного и школьного консилиума для обсуждения кандидатур воспитанников группы
9. компенсирующей направленности, продолжающих обучение в нашем ОУ
10. специалистам консилиума консультировать родителей (законных представителей) ребенка о необходимости своевременного
11. выявления проблем и способов их решения.

Анализ Социальной работы в Учреждении в 2021 году

Основные направления деятельности:

1. Работа с детьми из неблагополучных семей.

В Учреждении осуществляется контроль над детьми из неблагополучных семей:

В течение года совместно инспектором ОДН, с классными руководителями, воспитателями были проведены посещения на дому учащихся и воспитанников из неблагополучных семей, проведены беседы на Совете сопровождении семьи с родителями, близкими родственниками обучающихся.

2. Работа с детьми из малообеспеченных семей и многодетных семей.

- Составлены списки многодетных и малообеспеченных семей: 21 семья – малообеспеченные; 15 семей – многодетных.

- Проведено обследование жилищных условий и материального положения.

- Учащиеся обеспечены бесплатным питанием в школе.

3. Пропаганда здорового образа жизни. Работа по профилактике безнадзорности и правонарушений.

В этом учебном году были проведены мероприятия по пропаганде здорового образа жизни, по профилактике безнадзорности и правонарушений.

- Родительские собрания (общешкольные, классные)

- «Роль семьи в пропаганде здорового образа жизни», «Роль семьи в профилактике правонарушений и безнадзорности», «Проблемы детского табакокурения и наркомании,»

- Операция «Подросток». VI этап «Допинг»

- За здоровый образ жизни:

- конкурс рисунков и плакатов за здоровый образ жизни. Лучшие работы были представлены на школьной выставке.

- Индивидуальные беседы с родителями.

пропуски занятий без уважительной причины отсутствуют;

- в начале учебного года на внутришкольном контроле состояло 4 обучающихся, конце учебного года на внутришкольном контроле остался 1 учащийся;
- в школе в основном нет грубых нарушений дисциплины;
- второгодников в школе нет;
- 100 % охват детей бесплатным горячим питанием

IV. Содержание и качество подготовки обучающихся начальных классов.

№ п/п	Параметры статистики	2019		2020		2021	
		январь –май 2019года	сентябрь- декабрь 2019 года	январь –май 2020 года	сентябрь- декабрь 2020 года	январь –май 2021года	сентябрь- декабрь 2021года
1	Количество детей, обучавшихся в МОУ – начальная школа	49	54	54	59	61	74
2	Количество учеников, оставленных на повторное обучение: – начальная школа	0	0	0	0	0	0

Результаты освоения учащимися программ начального общего образования по показателю «успеваемость» на декабрь 2021года

Классы	Всего обуч-ся	Из них успевают		Окончили год		Окончили год		Не успевают				Переведены условно		
		Кол-во	%	С отметками «4» и «5»	%	С отметкам и «5»	%	Всего		Из них н/а		Кол-во	%	
								Кол-во	%	Кол-во	%			
1	25	25	100	14	56	5	20	0	0	0	0	0	0	0
2	12	12	100	5	41,6	2	16,6	0	0	0	0	0	0	0
3	22	22	100	15	68	8	36,4	0	0	0	0	0	0	0
4	15	15	100	9	60	1	6,7	0	0	0	0	0	0	0
Итого		74	100	43		16		0	0	0	0	0	0	0

Качество подготовки обучающихся за 3 года.

	2019		2020		2021		Результативность (объективность результатов, корреляция с ТКУ,ПА)
Итоговая работа в форме тестовых заданий для 4-х классов							
4 классы							
	2019		2020		2021		Результативность (объективность результатов, корреляция с ТКУ,ПА)
Русский язык	3,8		3,9		3,9		
Математика	4,2		4,1		4,1		
Окружающий мир	4,2		4,1		4,1		
Средние показатели по МОУ: Стабильный- положительный результат							
	2019		2020		2021		Результативность (объективность результатов, корреляция с ТКУ,ПА)
	январь –май 2019 года	сентябрь- декабрь 2019года	январь –май 2020 года	сентябрь- декабрь 2020 года	январь –май 2021 года	сентябрь- декабрь 2021года	
Успеваемость (%)	100	100	100	100	100	100	
Качество (%)	58	59	62	59	43	53	
Оставлены на повторное обучение (кол-во)	0	0	0	0	0	0	
Переведены условно (кол-во)	нет		нет		нет		
Наличие отличников (кол-во/%)	1/14		1/14		1/15		

Результаты участия в олимпиадах муниципального (м.у.), Регионального (р.у.), федерального уровней(ф.у.)				
---	--	--	--	--

Выводы: Освоение обучающимися программ начального общего образования по показателю «успеваемость» в 2021 году остается стабильным - 100%.

Качество знаний обучающихся по сравнению с 2020-2021 учебным годом остается прежним .

В 2021г обучающиеся принимали участие только в дистанционных олимпиадах. Количество олимпиад и количество призеров с каждым годом увеличивается.

В 2022 году необходимо усилить работу с обучающимися, имеющими логопедические проблемы как учителям начальных классов, так и учителю – логопеду.

V.

Выпуск, перевод выпускников

Год выпуска	Всего	Всего Сосновский	ЦО Раздольская СОШ
2019	11	8	3
2020	9	8	1
2021	14	13	1

Переход воспитанников дошкольных групп в общеобразовательные организации выпуск 18 воспитанников

Уровень обучения	Наименование ОУ	Количество обучающихся
Дошкольные группы	Сосновский ЦО	3
	Раздольская СОШ	0
Итого		3

15 воспитанников продолжили обучение в начальной школе МОУ.

VI. Оценка функционирования внутренней системы оценки качества образования в начальных классах

В начальных классах Учреждения был проведен анализ уровня удовлетворенности родителей предоставляемыми услугами.

Сравнительная таблица уровня удовлетворённости родителей предоставляемыми услугами:

Год	Средний балл.	Степень удовлетворенности
2019	3,0	Средняя
2020	3,1	Высокая
2021	3,4	Высокая

НОКО	2021 год критерий № 1: Открытость и доступность информации об организациях, осуществляющих образовательную деятельность – 94,5 %, что является оценкой «Отлично» критерий № 2: Комфортность условий, в которых осуществляется образовательная деятельность:-76,2%, что является оценкой «Хорошо» критерий № 3: Доступность услуг для детей – инвалидов – 24%, что является оценкой «удовл.» критерий № 4: Доброжелательность, вежливость и компетентность педагогов – 94,6%, что является оценкой «Отлично» критерий № 5: Удовлетворенность условиями оказания услуг-93,5%, что является оценкой «Отлично».
------	---

По результатам независимой оценки качества выявлено, что _____

Оценка функционирования внутренней системы оценки качества образования в дошкольных группах

В Учреждении утверждено положение о внутренней системе оценки качества образования обучающихся начальных классов ,

По итогам оценки качества образования в 2021 году выявлено по метапредметным УУД

высокий уровень у 4 % обучающихся, уровень выше среднего у 17% обучающихся, средний уровень у 44 % обучающихся, сниженный уровень у 27 % обучающихся , низкий уровень у 8% обучающихся. Мониторинг сформированности личностных результатов показал высокий уровень

у 10 % обучающихся, уровень выше среднего у 9% обучающихся, средний уровень у 39 % обучающихся, сниженный уровень у 30 % обучающихся , низкий уровень у 12% обучающихся

В 2021году учителям начальных классов и педагогам – психологам необходимо организовать работу с обучающимися со сниженным и низким

необходимо продолжить работу по формированию личностных результатов обучающихся. Следует привлекать педагогов дополнительного образования.

При исследовании уровня удовлетворенности обучением в школе учащимися средний балл по школе – 3, что является показателем высокого уровня удовлетворенности учащихся. Однако следует обратить внимание, что показатели «Мне нравится еда в школьной столовой» и «В классе я могу всегда свободно высказать свое мнение» чуть ниже среднего показателя по школе.

В 2022 году классным руководителям продумать работу по вопросам коммуникации

в дошкольных группах. проводилось анкетирование родителей (законных представителей) воспитанников «**Удовлетворенность качеством образовательных услуг в дошкольных группах**». Анкеты позволяют выявить качество организации образовательной деятельности или деятельности детского сада (присмотр и уход). Получены следующие результаты:

С П Р А В К А

«Анализ результатов анкетирования родителей (законных представителей)
при осуществлении мероприятий по контролю на тему:

«Удовлетворенность качеством образовательных услуг в системе дошкольного образования»

Наименование ОУ: Муниципальное общеобразовательное учреждение «Кривковская начальная школа - детский сад» (далее – МОУ)

Дата проведения опроса: 2021 год

В анкетировании приняли участие: 45 родителей (законных представителей), что составило 80,3% от общего количества. Всего воспитанников – 56 человек. 45 анализируемых анкеты.

Цель опроса: изучение уровня удовлетворенности качеством предоставления услуг дошкольного образования.

Анализ результатов:

Прямые вопросы - номера	Число ответов		% от числа опрошенных	Комментарии эксперта
Отношение к детскому саду – 2, 6, 22	2	45	100	Высокий уровень
	6	45	100	
	22	45	100	
Удовлетворенность качеством образования - 3	45		100	Высокий уровень
Удовлетворенность условиями - 4	44		97,8	Высокий уровень
Образовательная деятельность детского сада - 7	44		97,8	Высокий уровень

Дополнительные	Число ответов		% от числа опрошенных	Комментарии эксперта
Отношение к детскому саду – 5, 19	5	45	100	Высокий уровень
	19	45	100	
Удовлетворенность качеством образования – 7, 11, 12, 14	7	44	97,8	Высокий уровень
	11	45	100	
	12	44	97,8	
	14	45	100	
Удовлетворенность условиями – 8, 9, 11, 12, 13, 15, 17, 18	8	45	100	Высокий уровень
	9	45	100	
	11	45	100	
	12	44	97,8	
	13	45	100	
	15	45	100	
	17	45	100	
	18	43	95,6	
Образовательная деятельность детского сада – 10, 11, 13, 16, 20, 21	10	43	95,6	Высокий уровень
	11	45	100	
	13	43	95,6	

	16	42	93,3	
	20	44	97,8	
	21	45	100	
	Число ответов		Процент от числа опрошенных	Комментарии и эксперта
Отношение к детскому саду	225		97,8	Высокий уровень
Удовлетворенность качеством образования	223		98,7	Высокий уровень
Удовлетворенность условиями	358		99,0	Высокий уровень
Образовательная деятельность детского сада	306		93,6	Высокий уровень
Итого	1112		97,3	Высокий уровень

Общий вывод:

По результатам анкетирования удовлетворенность качеством образовательных услуг в образовательной организации на высоком уровне (97,3%). Мониторинг качества образовательной деятельности в 2021 году показал хорошую работу педагогического коллектива. Состояние здоровья и физического развития воспитанников удовлетворительные. Воспитанники успешно освоили образовательную программу дошкольного образования в своей возрастной группе. В течение года воспитанники детского сада успешно участвовали в конкурсах и мероприятиях различного уровня.

VII. Оценка кадрового обеспечения

	2019	2020	2021 (на конец 2021года)
Кадровое обеспечение	д/с – 7чел., школа – 7чел., всего – 14чел	д/с – 7чел., школа – 7чел., всего – 14чел	д/с – 7чел., школа – 7чел., всего – 14чел
Результаты исследования профессиональных компетенций учителей			
Результаты аттестации педагогов: Педагоги с высшей квалификационной категория (%)	д/с – 1чел., школа – 3чел., 28,6%	д/с – 1чел., школа – 3чел., 28,6%	д/с – 1чел., школа – 3чел., 28,6%
Педагоги с первой квалификационной категорией (%)	д/с – 6, школа – 3 всего – 64,3 %	д/с – 6, школа – 3, всего – 64,3 %	д/с – 6, школа – 3, всего – 64,3 %
Педагоги с высшим образованием (%)	д/с – 2, школа – 4%, всего – 42,8 %	д/с – 2, школа – 4 , всего – 42,8 %	д/с – 2, школа – 4 , всего – 42,8 %
Педагоги с высшим педагогическим образованием (%)	д/с – 2, школа – 4%, всего – 42,8 %	д/с – 2, школа – 4 , всего – 42,8 %	д/с – 2, школа – 4 , всего – 42,8 %
Педагоги со средним профессиональным образованием (%)	д/с – 5, школа – 3, всего – 57,1 %	д/с – 5, школа – 3, всего – 57,1 %	д/с – 5, школа – 3, всего – 57,1 %
Педагоги со средним профессиональным образованием педагогической направленности (%)	д/с – 5, школа – 3, всего – 57,1 %	д/с – 5, школа – 3, всего – 57,1 %	д/с – 5, школа – 3, всего – 57,1 %

Молодые специалисты	нет	нет	нет
Педагогический стаж до 5 лет	нет	нет	нет
Педагогический стаж свыше 30 лет	д/с –1, школа – 3, всего – 28,6 %	д/с –1, школа – 3, всего – 28,6 %	д/с –1, школа – 3, всего – 28,6 %
Педагоги в возрасте от 55 лет	д/с –1, школа – 3, всего – 28,6 %	д/с –1, школа – 3, всего – 28,6 %	д/с –1, школа – 3, всего – 28,6 %
Обучение по ДОП	д/с –2, школа – 2 всего – 28,6 %	д/с –2, школа – 2 всего – 28,6 %	д/с –2, школа – 2 всего – 28,6 %

Оценивая кадровое обеспечение Учреждения, являющееся одним из условий, которое определяет качество подготовки обучающихся, необходимо констатировать следующее: на период самообследования в Учреждении работают 14 педагогов, из них 1 – внутренний совместитель.

В 2021 году аттестацию прошли 1 человек – на высшую квалификационную категорию, 6 человек подтвердили высшую и первую квалификационную категорию.

В целях повышения качества образовательной деятельности в Учреждении проводится целенаправленная кадровая политика, основная цель которой – обеспечение оптимального баланса процессов обновления и сохранения численного и качественного состава кадров в его развитии, в соответствии потребностями Учреждения и требованиями действующего законодательства.

Основные принципы кадровой политики направлены:

- на сохранение, укрепление и развитие кадрового потенциала;
- создание квалифицированного коллектива, способного работать в современных условиях;
- повышения уровня квалификации персонала.

Оценивая кадровое обеспечение Учреждения, являющееся одним из условий, которое определяет качество подготовки обучающихся, необходимо констатировать следующее:

- образовательная деятельность в Учреждении обеспечена квалифицированным профессиональным педагогическим составом;
- кадровый потенциал Учреждения динамично развивается на основе целенаправленной работы по повышению квалификации педагогов.

VIII. Оценка учебно-методического и библиотечно-информационного обеспечения начальной школы

Общая характеристика:

- объем библиотечного фонда – 1109 единиц;
- книгообеспеченность – 100%;
- обращаемость нет
- объем учебного фонда – 1109.

Фонд библиотеки формируется за счет федерального, областного, местного бюджета.

Состав фонда и его использование:

№	Вид литературы	Количество единиц в фонде	Сколько экземпляров выдавалось за год
1	Учебная	911	854
2	Педагогическая	190	-
3	Справочная	35	-

Вывод: в 2021 году необходимо аккумулировать все мультимедийные средства обучения в начальной школе в фондах библиотеки. В дошкольных группах библиотека является составной частью методической службы. Библиотечный фонд располагается в методическом кабинете, кабинетах специалистов, группах.

Библиотечный фонд представлен методической литературой по всем образовательным областям, детской художественной литературой, периодическими изданиями, а также другими информационными ресурсами на различных электронных носителях. В каждой возрастной группе имеется банк необходимых учебно-методических пособий, рекомендованных для планирования воспитательно-образовательной работы в соответствии с обязательной частью АООП. В 2020 году дошкольные группы пополнились учебно-методическим материалом в соответствии с ФГОС.

Приобрели наглядно-дидактические пособия:

- картины для рассматривания, плакаты;
 - комплексы (магнитные стенды) для оформления родительских уголков; - картотеки по основным областям программы.
- Оборудование и оснащение методического кабинета достаточно для реализации образовательных программ.

IX. Оценка материально-технической базы

Материально-техническое обеспечение Учреждения позволяет реализовывать в полной мере образовательные программы.

Имеется центральное отопление, холодное и горячее водоснабжение.

Образовательная организация имеет следующие помещения:

Дошкольные группы (игровая, спальня, туалет, раздевалка) – 3 шт.

Кабинет логопеда дошкольных групп – 1 шт.

Начальные классы – 4 шт.

Туалеты для начальных классов – 3 шт.

Раздевалки для начальной школы – 3 шт.

Школьная столовая – 1 шт.

Пищеблок – 1 шт.

Школьная столовая площадью 50 кв. метров на 48 посадочных мест. Пищеблок полностью оснащен технологическим оборудованием. Питание осуществляется на бесплатной основе. Меню составляет сотрудник учреждения, на которого возложена данная обязанность распоряжением директора ОО. Организация питания возложена на Совет по питанию.

Медицинский кабинет:

Процедурная – 1 шт.

Изолятор – 1 шт.

Музыкальный зал – 1 шт.

На территории находятся:

прогулочные веранды – 2 шт. для 3 групп

Спортивная площадка – 1шт.

Площадка для игр с мячом– 1 шт.

Игровой комплекс- 3 шт.

На прогулочных площадках дошкольных групп размещено 16 штук малых игровых форм.

Все дошкольные группы и начальные классы оснащены мебелью в соответствии с СанПин.

Все кабинеты оснащены в соответствии с требованиями ФГОС.

Для обеспечения безопасности МОУ выполнены (сформированы) следующие инженерно-технические условия и меры по физической защите:

- для своевременного обнаружения пожара и подачи тревожных сигналов имеется автоматическая пожарная сигнализация;
- для тушения пожара имеется система внутреннего противопожарного водопровода - 2(шесть) пожарных кранов, укомплектованных пожарными напорными рукавами и стволами;
- для тушения пожара имеется огнетушители ОП- 4 (з) (10 – штук)
- для оповещения сотрудников ЧОП о несанкционированном проникновении на объект (территорию) имеются кнопка тревожных сообщений;
- в наличии технические системы обнаружения несанкционированного проникновения на объект (территорию) – 9 камер видеонаблюдения;
- На входе в дошкольные группы установлены металлические двери с домофонами и электро – замками;
- имеется система охранного освещения - 6 мачт-светильников с лампами ДРЛ;
- территория по периметру имеет металлическое ограждение высотой: частично - 1,15 м.
- физическая охрана осуществляется сторожем (частично): в рабочие дни в ночное время с 18.00 до 7.00, в выходные и праздничные дни с 16.00 до 7.00.

Пути решения:

- работа с администрацией КО и депутатами по привлечению бюджетных и внебюджетных средств для решения проблем;
- выделение целевых средств для обеспечения безопасности и антитеррористической защищенности объекта исходя из планирования бюджета муниципального образования Приозерский муниципальный район Ленинградской области

**ПОКАЗАТЕЛИ
ДЕЯТЕЛЬНОСТИ ОБЩЕОБРАЗОВАТЕЛЬНОЙ ОРГАНИЗАЦИИ, ПОДЛЕЖАЩЕЙ САМООБСЛЕДОВАНИЮ**

**Муниципальное общеобразовательное учреждение
«Кривковская начальная школа – детский сад»**

№ п/п	Показатели	Единица измерения
1.	Образовательная деятельность	
1.1	Общая численность воспитанников, осваивающих образовательную программу дошкольного образования, в том числе:	56/100%
1.1.1	В режиме полного дня (8-12 часов)	56/100%
1.1.2	В режиме кратковременного пребывания (3-5 часов)	-
1.1.3	В семейной дошкольной группе	-
1.1.4	В форме семейного образования с психолого-педагогическим сопровождением на базе дошкольной образовательной организации	-
1.2	Общая численность воспитанников в возрасте до 3 лет	19
1.3	Общая численность воспитанников в возрасте от 3 до 8 лет	38
1.4	Численность/удельный вес численности воспитанников в общей численности воспитанников, получающих услуги присмотра и ухода:	56/100%
1.4.1	В режиме полного дня (8-12 часов)	56/100%
1.4.2	В режиме продленного дня (12-14 часов)	-
1.4.3	В режиме круглосуточного пребывания	-

1.5	Численность/удельный вес численности воспитанников с ограниченными возможностями здоровья в общей численности воспитанников, получающих услуги:	12
1.5.1	По коррекции недостатков в физическом и (или) психическом развитии	12
1.5.2	По освоению образовательной программы дошкольного образования	12
1.5.3	По присмотру и уходу	15
1.6	Средний показатель пропущенных дней при посещении дошкольной образовательной организации по болезни на одного воспитанника	7,62
1.7	Общая численность педагогических работников, в том числе:	10
1.7.1	Численность/удельный вес численности педагогических работников, имеющих высшее образование	4\40%
1.7.2	Численность/удельный вес численности педагогических работников, имеющих высшее образование педагогической	4\40%
1.7.3	Численность/удельный вес численности педагогических работников, имеющих среднее профессиональное образование	6/60%
1.7.4	Численность/удельный вес численности педагогических работников, имеющих среднее профессиональное образование педагогической направленности (профиля)	6/60%
1.8	Численность/удельный вес численности педагогических работников, которым по результатам аттестации присвоена квалификационная категория, в общей численности педагогических работников, в том числе:	8/80%
1.8.1	Высшая	3/30%
1.8.2	Первая	5\50%
1.9	Численность/удельный вес численности педагогических работников в общей численности педагогических работников, педагогический стаж работы которых составляет:	10/100%
1.9.1	До 5 лет	-
1.9.2	Свыше 30 лет	1/10%

1.10	Численность/удельный вес численности педагогических работников в общей численности педагогических работников в возрасте до 30 лет	1\10%
1.11	Численность/удельный вес численности педагогических работников в общей численности педагогических работников в возрасте от 55 лет	1/10%
1.12	Численность/удельный вес численности педагогических и административно-хозяйственных работников, прошедших за последние 5 лет повышение квалификации/профессиональную переподготовку по профилю педагогической деятельности или иной осуществляемой в образовательной организации деятельности, в общей численности педагогических и административно-хозяйственных работников	10/100%
1.13	Численность/удельный вес численности педагогических и административно-хозяйственных работников, прошедших повышение квалификации по применению в образовательном процессе федеральных государственных образовательных стандартов в общей численности педагогических и административно-хозяйственных работников	14/100%
1.14	Соотношение “педагогический работник/воспитанник” в дошкольной образовательной организации	10\14
1.15	Наличие в образовательной организации следующих педагогических работников:	
1.15.1	Музыкального руководителя	Да
1.15.2	Инструктора по физической культуре	Да
1.15.3	Учителя-логопеда	Да
1.15.4	Логопеда	Нет
1.15.5	Учителя- дефектолога	Да
1.15.6	Педагога-психолога	Нет
2.	Инфраструктура	

2.1	Общая площадь помещений, в которых осуществляется образовательная деятельность, в расчете на одного воспитанника	528
2.2	Площадь помещений для организации дополнительных видов деятельности воспитанников	0
2.3	Наличие физкультурного зала	нет
2.4	Наличие музыкального зала	да
2.5	Наличие прогулочных площадок, обеспечивающих физическую активность и разнообразную игровую деятельность воспитанников на прогулке	да

Показатели деятельности начальных классов

№ п/п	Показатели	Значение показателей	Единица измерения
1.	Образовательная деятельность		
1.1	Общая численность учащихся	74	человек
1.2	Численность учащихся по образовательной программе начального общего образования	74	человек
1.3	Численность учащихся по образовательной программе основного общего образования		человек
1.4	Численность учащихся по образовательной программе среднего общего образования		человек
1.5	Численность/удельный вес численности учащихся, успевающих на "4" и "5" по результатам промежуточной аттестации, в общей численности учащихся	40/ 54%	человек/%
1.6	Средний балл государственной итоговой аттестации выпускников 9 класса по русскому языку		балл
1.7	Средний балл государственной итоговой аттестации выпускников 9 класса по математике		балл

1.8	Средний балл единого государственного экзамена выпускников 11 класса по русскому языку		балл
1.9	Средний балл единого государственного экзамена выпускников 11 класса по математике		балл
1.10	Численность/удельный вес численности выпускников 9 класса, получивших неудовлетворительные результаты на государственной итоговой аттестации по русскому языку, в общей численности выпускников 9 класса		человек/%
1.11	Численность/удельный вес численности выпускников 9 класса, получивших неудовлетворительные результаты на государственной итоговой аттестации по математике, в общей численности выпускников 9 класса		человек/%
1.12	Численность/удельный вес численности выпускников 11 класса, получивших результаты ниже установленного минимального количества баллов единого государственного экзамена по русскому языку, в общей численности выпускников 11 класса		человек/%
1.13	Численность/удельный вес численности выпускников 11 класса, получивших результаты ниже установленного минимального количества баллов единого государственного экзамена по математике, в общей численности выпускников 11 класса		человек/%
1.14	Численность/удельный вес численности выпускников 9 класса, не получивших аттестаты об основном общем образовании, в общей численности выпускников 9 класса		человек/%
1.15	Численность/удельный вес численности выпускников 11 класса, не получивших аттестаты о среднем общем образовании, в общей численности выпускников 11 класса		человек/%
1.16	Численность/удельный вес численности выпускников 9 класса, получивших аттестаты об основном общем образовании с отличием, в общей численности выпускников 9 класса		человек/%
1.17	Численность/удельный вес численности выпускников 11 класса, получивших аттестаты о среднем общем образовании с отличием, в общей численности выпускников 11 класса		человек/%
1.18	Численность/удельный вес численности учащихся, принявших участие в различных олимпиадах, смотрах, конкурсах, в общей численности учащихся	22/29,7%	человек/%
1.19	Численность/удельный вес численности учащихся - победителей и призеров олимпиад, смотров, конкурсов, в общей численности учащихся, в том числе:	3/4%	человек/%

1.19.1	Регионального уровня		человек/%
1.19.2	Федерального уровня		человек/%
1.19.3	Международного уровня		человек/%
1.20	Численность/удельный вес численности учащихся, получающих образование с углубленным изучением отдельных учебных предметов, в общей численности учащихся		человек/%
1.21	Численность/удельный вес численности учащихся, получающих образование в рамках профильного обучения, в общей численности учащихся		человек/%
1.22	Численность/удельный вес численности обучающихся с применением дистанционных образовательных технологий, электронного обучения, в общей численности учащихся	14/23%	человек/%
1.23	Численность/удельный вес численности учащихся в рамках сетевой формы реализации образовательных программ, в общей численности учащихся		человек/%
1.24	Общая численность педагогических работников, в том числе:	7	человек
1.25	Численность/удельный вес численности педагогических работников, имеющих высшее образование, в общей численности педагогических работников	7/100%	человек/%
1.26	Численность/удельный вес численности педагогических работников, имеющих высшее образование педагогической направленности (профиля), в общей численности педагогических работников	4/57%	человек/%
1.27	Численность/удельный вес численности педагогических работников, имеющих среднее профессиональное образование, в общей численности педагогических работников	3/43%	человек/%
1.28	Численность/удельный вес численности педагогических работников, имеющих среднее профессиональное образование педагогической направленности (профиля), в общей численности педагогических работников		человек/%
1.29	Численность/удельный вес численности педагогических работников, которым по результатам аттестации присвоена квалификационная категория, в общей численности педагогических работников, в том числе:	7/100%	человек/%
1.29.1	Высшая	3/43%	человек/%

1.29.2	Первая	2/29%	человек/%
1.30	Численность/удельный вес численности педагогических работников в общей численности педагогических работников, педагогический стаж работы которых составляет:	7/100%	человек/%
1.30.1	До 5 лет		человек/%
1.30.2	Свыше 30 лет	1/15%	человек/%
1.31	Численность/удельный вес численности педагогических работников в общей численности педагогических работников в возрасте до 30 лет	1/15%	человек/%
1.32	Численность/удельный вес численности педагогических работников в общей численности педагогических работников в возрасте от 55 лет	1/15%	человек/%
1.33	Численность/удельный вес численности педагогических и административно-хозяйственных работников, прошедших за последние 5 лет повышение квалификации/профессиональную переподготовку по профилю педагогической деятельности или иной осуществляемой в образовательной организации деятельности, в общей численности педагогических и административно-хозяйственных работников	3/43%	человек/%
1.34	Численность/удельный вес численности педагогических и административно-хозяйственных работников, прошедших повышение квалификации по применению в образовательном процессе федеральных государственных образовательных стандартов, в общей численности педагогических и административно-хозяйственных работников	2/29%	человек/%
2.	Инфраструктура		
2.1	Количество компьютеров в расчете на одного учащегося		единиц
2.2	Количество экземпляров учебной и учебно-методической литературы из общего количества единиц хранения библиотечного фонда, состоящих на учете, в расчете на одного учащегося	14	единиц
2.3	Наличие в образовательной организации системы электронного документооборота	да	да/нет
2.4	Наличие читального зала библиотеки, в том числе:	нет	да/нет

2.4.1	С обеспечением возможности работы на стационарных компьютерах или использования переносных компьютеров	нет	да/нет
2.4.2	С медиатекой	нет	да/нет
2.4.3	Оснащенного средствами сканирования и распознавания текстов	нет	да/нет
2.4.4	С выходом в Интернет с компьютеров, расположенных в помещении библиотеки	нет	да/нет
2.4.5	С контролируемой распечаткой бумажных материалов	нет	да/нет
2.5	Численность/удельный вес численности учащихся, которым обеспечена возможность пользоваться широкополосным Интернетом (не менее 2 Мб/с), в общей численности учащихся	нет	человек/%
2.6	Общая площадь помещений, в которых осуществляется образовательная деятельность, в расчете на одного учащегося	3,28кв. м	кв. м

Вывод: Деятельность Учреждения соответствует требованиям законодательства. Динамика развития в 2021 году по сравнению с 2020 годом положительная. **Усвоение образовательных программ начального образования:** успеваемость – 100%, качество знаний по сравнению с 2019 годом увеличилось, а в сравнении с 2020 годом осталось на том же уровне. Отлажена работа службы сопровождения в Учреждении. Удовлетворенность

предоставленных услуг в дошкольных группах и начальной школе на высоком уровне. Обучающиеся и воспитанники являются участниками, лауреатами и победителями муниципальных, региональных и федеральных очных и дистанционных конкурсов. Учреждение развивает спектр инновационной и экспериментальной деятельности. Воспитанники дошкольных групп и обучающиеся успешно переходят в начальную и основную школу, получив достаточный уровень социализации.

Анализ выполнения требований к содержанию и методам воспитания и обучения, а также мониторинг усвоения детьми программного материала показывают стабильность и позитивную динамику по всем направлениям развития. Положительное влияние на этот позитивный процесс оказывает: тесное сотрудничество в работе воспитателей, специалистов, руководителей, родителей. Использование приемов развивающего обучения, индивидуального подхода к детям.

Проблемы: В Учреждении необходимо укрепление материально – технической базы. Педагогическому коллективу необходимо работать над повышением показателей при независимой оценке качества образования.

Необходимо продолжить работу по повышению успеваемости и качества образования у обучающихся начальных классов по следующим направлениям:

-Индивидуальная работа с учащимися с целью ликвидации пробелов в знаниях, умениях и навыках учащимися по результатам ВПР и текущих контрольных работ.

- Изучить положительный педагогический опыт учителей, обеспечивающих высокое качество и рекомендовать его к внедрению.

Основные направления деятельности МОУ 2021год.

Общие задачи Учреждения на 2022 год:

1. Обеспечение функционирования и развития общеобразовательного учреждения, реализацию прав граждан на получение гарантированного общедоступного, бесплатного в рамках федеральных государственных стандартов общего и дополнительного образования в соответствии с Федеральным Законом «Об образовании в Российской Федерации»
2. Совершенствование материально – технической базы МОУ
3. Обеспечение психолого-педагогической поддержки семьи и повышение компетентности родителей в вопросах развития и образования ребенка, в условиях созданного воспитательно-образовательного пространства «Семья- ребенок-педагог».

Задачи дошкольных групп на 2022 год:

1. Способствовать повышению эффективности работы дошкольных групп по развитию в различных формах и видах детской деятельности.
2. Сенсорное воспитание детей посредством игровых технологий в условиях ФГОС ДО.

Задачи начальной школы на 2022 год .

1. Повышение качества образовательного процесса через обеспечение усвоения обучающимися обязательного минимума содержания начального образования на уровне требований ФГОС НОО, ФГОС НОО обучающихся с ОВЗ, осуществления процедуры оценки на основании показателей эффективности деятельности образовательного учреждения.
2. Совершенствование организации коррекционно-развивающей работы.
3. Создание эффективного воспитательного пространства в МОУ
4. Продолжать экспериментальную работу по темам: Преемственность в организации работы педагогов дошкольных групп и начальных классов» и «Психолого-педагогические основания моделирования безопасной для развития личности образовательной среды»

«31» марта 2022 г.

Директор МОУ

_____ Г.В.Дмитриева